

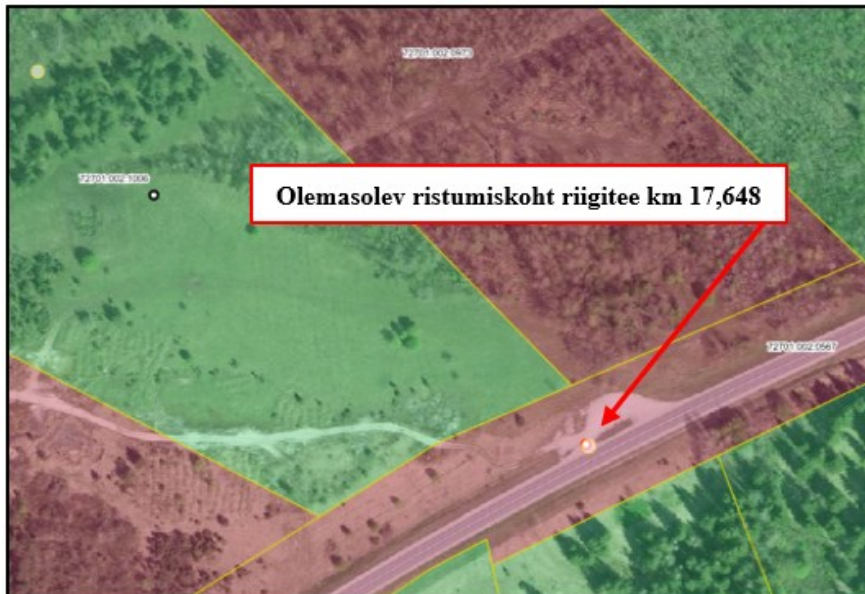


Meie 28.02.2025 nr 7.1-2/25/1783-3

näidatud ristumiskohtade kasutamiseks. Juurdepääsude asukoha muutmine võib eeldatavalt avaldada mõju kavandatavate hoonete asukohavalikule ja muudele olulistele projekteerimisotsustele, millest tulenevalt me ei pea sobilikuks projekteerimistingimusi märkustega kooskõlastada.

Esitame alltoodult oma selgitused ja põhjendused.

1. Riikliku teeregistri andmete kohaselt on kinnistule juurdepääsuks registreeritud ristumiskoht, mis asub riigitee km 17,648 (vt *joonis 2*).



Joonis 2. Väljavõte riiklikust teeregistrist

Kõnealune ristumiskoht on ajalooliselt teenindanud põllu- ja metsamajandamise maad ning selle ümberkujundamine elukondliku hoone juurdepääsu kavandamiseks ei ole sobilik. Olemasolev lai killustikuala ei ole mõeldud püsivaks igapäevaseks (elukondliku hoone) kasutuseks (vt *joonis 3*).



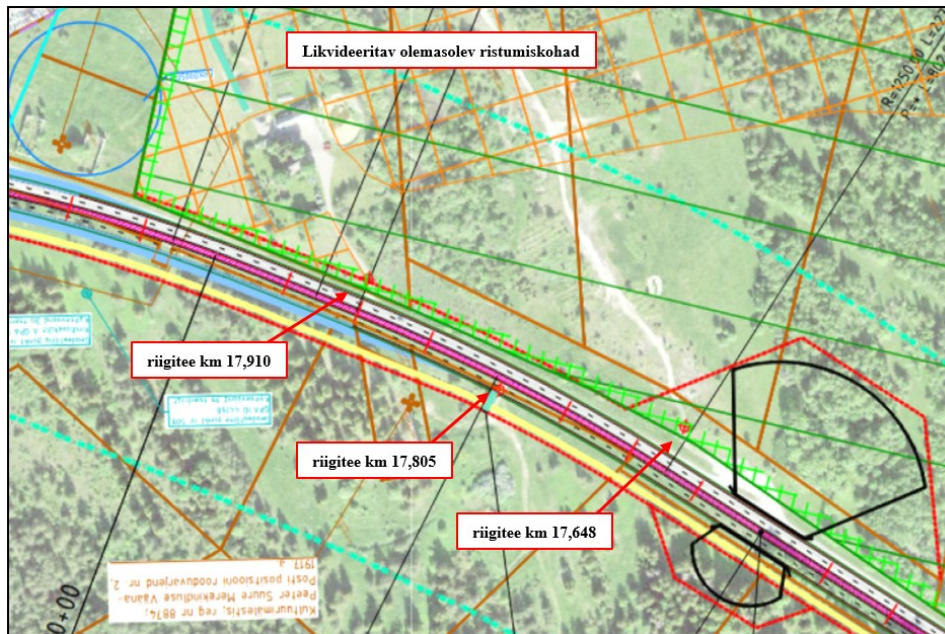
Joonis 3. Väljavõtte teevideost (aprill 2024)

EhS § 8 järgi peab ehitise, ehitamine ja ehitise kasutamine ning ehitamisega seonduv muu tegevus olema ohutu. Selgitame, et riigitee on põhimaantee, mille keskmine liiklussagedus 2023. aastal teeregistri andmetele tuginedes oli 10576 sõidukit ööpäevas. Tegemist on rahvusvahelise teega ja kõnealune ristumiskoht ei vasta normides toodud nõuetele ning on seetõttu liiklusohtlik. Kavandatud elukondlik hoone vajab alalist juurdepääsu. Vastuolu tõttu normide § 23 ja lisa 1 tabeliga 17 puudub võimalus selles asukohas ristmikku nõuetele vastavaks ehitada. Me ei saa nõustuda täiendava liikluse lubamist põhimaantee

ristumiskohale, mis oma olemuselt on juba normidega vastuolus ega taga liiklusohutust. Juurdepääs projekteerimistingimustega kavandatud perspektiivsetele hoonetele tuleb kavandada kohaliku teedevõrgu kaudu.

2. Transpordiametil on koostamisel „Riigitee nr 8 Tallinn – Paldiski km 16,7-24,2 Harku – Keila lõigu eskiisprojekti II-etapp (koostaja Selector Projekt OÜ; töö nr P22007; edaspidi *riigitee projekt*)“.

Riigitee projektiga on ette nähtud riigitee lõigu km 16,7-24,2 rekonstrueerimine ja liiklusohutuse taseme tõstmine. Sellest tulenevalt on ette nähtud olemasolevate nõuetele mittevastavate ristumiskohtade likvideerimine s.h Raabli kinnistu ristumiskoht riigitee km 17,648 (vt lisaks *joonis 4* riigitee km 17,805; 17,910).



Joonis 4. Väljavõte riigitee projektist

Uued juurdepääsud kinnistutele tagatakse läbi liiklussõlmede, kohalike ja/või kogujateede kaudu. Ristumiskohtade likvideerimist on käsitletud ka Saue valla üldplaneeringu (kehtestatud Saue Vallavolikogu 28.06.2021 otsusega nr 40) seletuskirja p 10. „Transpordivõrgustiku ja muu infrastruktuuri üldise asukoha ja nendest tekkivate kitsenduste ning liikluskorralduse üldiste põhimõtete määramine“ kus on selgitatud, et (vt väljavõtet seletuskirjast).

Olulise liiklussagedusega teelõikudele (alates 6000 sõidukit/ööpäevas) ei ole üldjuhul lubatud rajada uusi samatasandilisi peale- ja mahaõite. Liitumine selliste teedega toimub ainult üldplaneeringuga kavandatud sõlmede kaudu. Uue tee ristumiskoha ehitamise kulud kannab huvitatud isik, kes soovib teede ühendamist. Olemasolevad mahaõidud säilivad senise maakasutuse tarbeks ega jää pikas perspektiivis kasutusele. Uute rajatavate sõiduteede

Märgime, et oleme läbi viinud projekteerimistingimuste menetluse, millesse oleme kaasanud menetluse esemega piirnevate kinnisasjade omanikud (alus EhS § 31 lg 3) ning asutused ja isikud, kelle õigusaktist tulenev pädevus on seotud projekteerimistingimuste taotluse esemega (riigitee projektiga) või kelle õigusi või huve võib taotletav ehitist või ehitamine puudutada.

Oleme kaasanud kinnisasja omanikele s.h Raabli kinnisasja omanikule edastanud 02.05.2023 kirjaga nr 8-1/22-122/9785-1 projekteerimistingimuste eelnõu koos projekteeritava teelõigu asukohaskeemi ning eskiismaterjalidele viitava lingiga.

Raabli kinnistu omanik on vastanud nimetatud kirjale 26.05.2024 e-kirjaga ning teinud selles ettepaneku, et riigitee projekti elluviimisel tuleb kinnistule tagada juurdepääs ja müratõke.

Oleme 12.07.2023 korraldusega nr 1.1-3/23/517 andnud projekteerimistingimused riigitee projekti koostamiseks. Korraldusele on lisatud projekteerimistingimuste menetluse käigus esitatud arvamuste ja kooskõlastuste koondtabel, mis sisaldab ka EhS § 31 lg 5 kohaselt esitatud märkusi ning meie otsuseid ja selgitusi märkustega arvestamise kohta.

7	Raabli 72701:002:1006 e-kiri 26.05.2023 14:11	Aitäh kaasamast Tallinn-Paldiski maantee Harku-Keila lõigu projekti arutellu. Projekti elluviimisel palun tagada Raabli kinnistule (katastrinumbrus 72701:002:1006) juurdepääs ja müratõke, kuna kavas on sinna ehitada eramu.	Põhjendus/Selgitus: 1. Juurdepääs Raabli kinnisasjale tagada läbi Kiia liiklussõlme ja kogujatee nr JP 2.1. 2. Raabli kinnisasja näol on tegemist maatulundusmaaga, kus elamu puudub. Müratõkkesema kavandamine maatulundusmaale ei ole põhjendatud. Perspektiivse elamu jaoks müraleevendusmeetme kavandamine on kinnistu omaniku arendaja kohustus. Otsused: 1. Raabli kinnisasjale tagada juurdepääs läbi Kiia liiklussõlme ja kogujatee nr JP 2.1. 2. Mitte arvestada ettepanekuga kavandada riigiteele müratõkkesiin, kuna tegemist on maatulundusmaaga, kus puudub hoonestus.
---	---------------------------------------------------------	--------------------------------------------------------------------------------------------------------------------------------------------------------------------------------------------------------------------------------	----------------------------------------------------------------------------------------------------------------------------------------------------------------------------------------------------------------------------------------------------------------------------------------------------------------------------------------------------------------------------------------------------------------------------------------------------------------------------------------------------------------------------------------------------------------------------------------------------------------------

Lisaks eelnevale oleme läbi viinud riigitee nr 8 Tallinna–Paldiski tee km 17,25-18,45 asuva Hüüru–Kiia vahelise lõigu kergliiklustee projekteerimistingimuste andmiseks vajaliku menetluse, mille käigus oleme samuti kaasanud puudutatud kinnisasjade omanikud (alus EhS § 31 lg 3).

Oleme puudutatud kinnisasja omanikele s.h Raabli kinnisasja omanikule edastanud 14.05.2024 kirjaga nr 8-1/24-003/8339-1 projekteerimistingimuste eelnõu teadmiseks ja soovi korral arvamuse avaldamiseks. Nimetatud kirjale oli lisatud kavandatava kergliiklustee asukohaskeem.

Raabli kinnistu omanik on kinnitanud kõnealuse kirja kättesaamist 21.05.2024 e-kirjaga ning viidanud selles tema eelmise menetluse käigus esitatud ettepanekule kindlustada Raabli kinnistule juurdepääs.

Oleme 04.06.2024 saadetud e-kirjaga veelkord selgitanud, et *Hetkel on Transpordiameti eesmärk olnud eskiisprojekti käigus välja selgitada riigitee nr 8 Tallinna-Paldiski maantee km 17,25-24,20 esialgnelahendus esmase ruumivajaduse välja selgitamiseks. Antud lahendus võib tulevikus sõltuvalt piirangutest ja erinevatest tingimusest ka muutuda. Hetkel on eskiisprojekti Teie kinnistule tagatud juurdepääs läbi Kiia liiklussõlme ja kavandatava kogujatee ning piirkonnas olevate olemasolevate juurdepääsuteede kaudu.*

Arvestades eeltoodut leiame, et Raabli kinnistu omanik on olnud piisavalt kaasatud riigiteega seotud menetlustesse ning seetõttu peab olema teadlik, et me oleme järjepidevalt käsitlenud Raabli kinnistut maatulundusmaana. See ei saa tulla kinnistuomanikule halva üllatusena, et me pole nõus muutma juurdepääsutee kasutusotstarvet.

3. Riigitee projekti ühe töö osana on Selector Projekt OÜ koostanud ulukiuuringu „Suurulukiläbipäsu km 17,6 asukoha ja tüübi alternatiivid. Töö nr P22007. Eskiis. Kõide-III“.

Ulukiuuringu eskiisist lähtuvalt on suurulukiläbipääs planeeritud riigitee km 17,6. Antud asukoht ühtib rohekoridoriga ja piirneb Natura 2000 alaga (vt *joonis 5*). Rajatise asukoha valikul on mh arvestatud Saue valla üldplaneeringus kavandatud uute hoonestusalade ja maakasutusviiside muudatustega.



Joonis 5. Väljavõtte ulukiuuringust. Saue valla üldplaneeringus kavandatud rohekoridor ja eelistatud rajatise asukoht

Perspektiivselt on kinnistu lähipiirkonda kavandatud suurulukiläbipääs, mille toimivust on vajalik üldplaneeringukohase ehitustegevuse suunamisega ennetavalt tagada. Kuna nii läbipääsurajatis kui soovitava elukondliku hoone asukoht paiknevad rohevõrgustikus, siis peab hoone planeerimine tagama rohevõrgustiku toimivuse.

Palume esitada projekteerimistingimuste eelnõu uuesti kooskõlastamiseks koos uuendatud asendiskeemiga, millel on muudetud juurdepääsuteede lahendust ning täpsustatud hoonete asukohta lähtuvalt suurulukiläbipääsu perspektiivsest piiranguvööndist.

Lugupidamisega

(allkirjastatud digitaalselt)

Marek Lind

juhataja

planeerimise osakonna kooskõlastuste üksus

Lisa:

- Lisa 1. Skeem
- Lisa 2. Väljavõtte riigitee projektist

Jana Prost

5792 4753, Jana.Prost@transpordiamet.ee